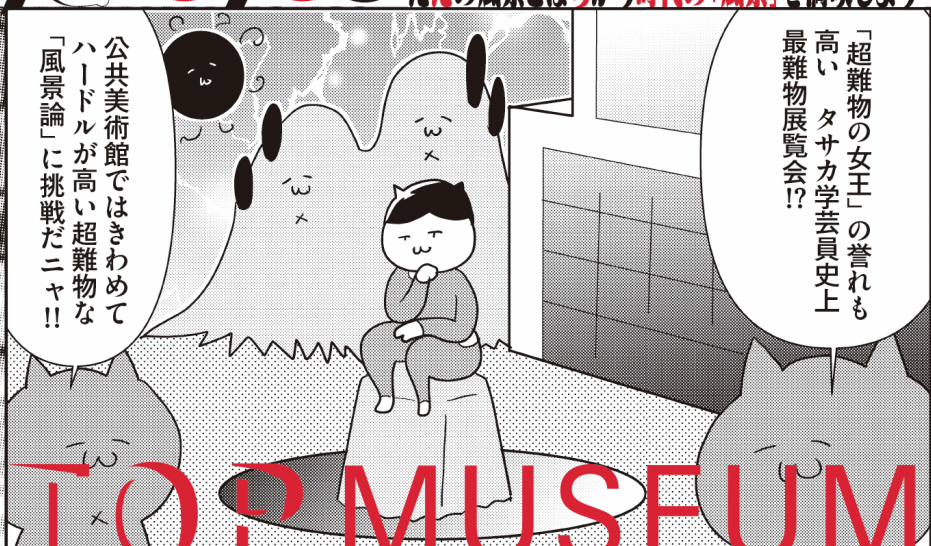


70年前後の前衛的、先鋭的空氣感が館内に横溢だニヤ。

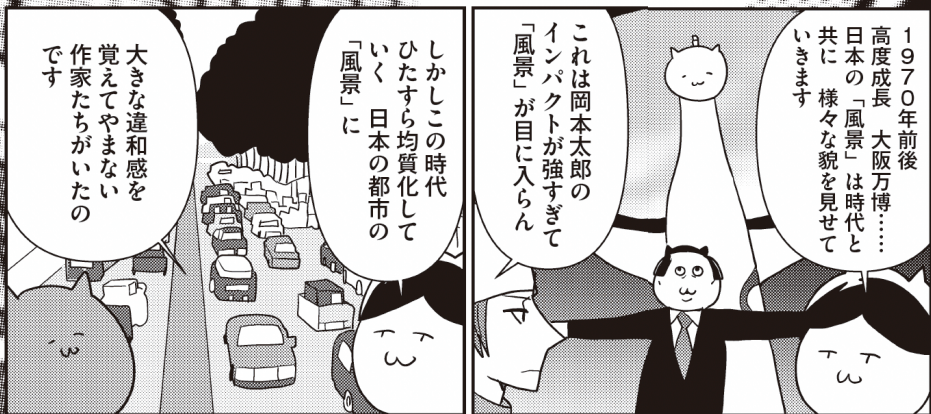
コミックDAYSの大人気連載『ひとりで行きたい』を読もう。



「超難物の女王」の誉れも高いタサカ学芸員史上
最難物展覧会!?

公共美術館ではきわめて
ハードルが高い超難物な
「風景論」に挑戦だニヤ!!

TOP MUSEUM



1970年前後
高度成長 大阪万博……
日本の「風景」は時代と
共に 様々な貌を見せて
いきます

これは岡本太郎の
インパクトが強すぎて
「風景」が目に入らん

しかしこの時代
ひたすら均質化して
いく日本の都市の
「風景」に

大きな違和感を
覚えてやまない
作家たちがいたの
です



俺はガーデンプレイス
の作られたオシヤレ
「風景」に違和感を
覚える

その感覚こそがまさに
当時盛んに語られた
「風景論」なんです

「風景論」
特定の視点から見た
「風景」の印象論、
観賞論、構造論など
を指す

うまいこと
解説に使われたな

去津山の視点から
見たエビスの
印象論
・しゅくせえ

登場人物紹介



学芸員タザカ
写真美術界きつ
ての革命家。



関羽
反革命的広報。
見習い労働猫。



却津山春雄
反革命的広報。
見習い労働者。

1968年 写真家・中平卓馬は
同人誌「provoke」を創刊し
写真による「風景」の思想的挑発
を企てました

中平卓馬
(1938 ~ 2015)
東京都生まれ

「provoke」
政治や革命の季節で
ある1960年代末の
思想状況を色濃く反映

3号で休刊!

挑発的すぎて たった3号
で終わったのかニヤ?

1969年 映画監督の
足立正生たちは連続殺人
事件の死刑囚・永山則夫が
見たであろう「風景」を
追いかけて

ドキュメンタリー
「略称・連続射殺魔」(69)
を制作

足立正生 (1939 ~) 福岡県生まれ
1968年、当時19歳だった連続射殺犯の
生い立ちから逮捕まで本人の視点で映し出す異色作

同じく大島渚は
東京の街を彷徨し

「東京戦争戦後秘話
映画で遺書を残して
死んだ男の物語」(70)
を制作

大島渚
(1932 ~ 2013)
岡山県生まれ

風景論映画の先駆的作品。大島曰く「人はいかにして
死ぬことができるか」という問いへの答えである」

これら「風景論争」の
理論的支柱になったと
言われるのが

風景の死滅

松田政男
(1933 ~ 2020)
台湾生まれ

映画評論家・松田政男の
「風景の死滅」(71)

時間足りない問題勃発! 「風景論以後」展の全作品を観るには約8時間要するの噂。くれ
ぐれもご覚悟のほどを。会期は11月5日(日)まで。B1F展示室にて不穩に盛況開催中。

関羽とキャッツが「風景論以後」
を大マジメに論考するニヤ。

いかにも殺伐と
しているな

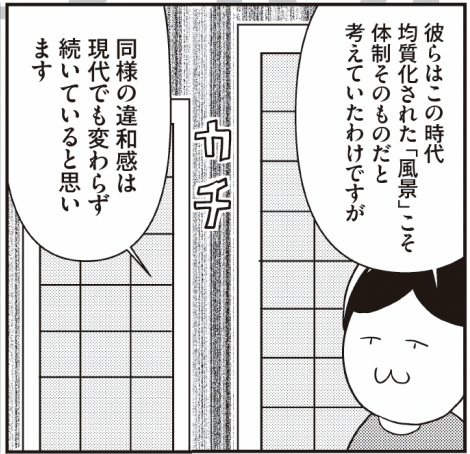
なんだか物騒な
ワードがてんこ盛り
だニヤ

当時の殺伐さを
思う存分味わえるな

略称・連続射殺魔

展示室のみでなく 映像
作品のホール上映(全28本
もやつちやいます

このニヤン画は? モーニング(講談社)より出て諸方で活発にベアリング運動を続けるもモーニング系コミックDAY
S(講談社)に拠点を定め「ひとりでしにたい」を終活連載中の漫画家&コラムニスト、カレー・沢薫のデビュー作「クレム
リン」出版版だニヤ。ニャオ(なお)、紙は絶版状態のまままだけど電書なら四六時中注文できるのでみんな読んでニャ。



【作信紹介】総人口の割に何かと脚光を浴びることが少なくない長州出身 在住。モーニングの新人賞に応募した本名「無題」が最終選考で惜しくも落選ほぼ即めでたく連載決定となり、カレー 沢薫「クレムリン」として世に憚る。以後疾風怒濤の活躍を続ける。数多ある作品の中で「ニアイズ」がダントツ最長不倒との噂。

豪華で貴重で濃厚な関連上映プログラムを展開中(各回観覧料はワンコイン500円)! 内容や参加方法は公式ウェブサイトの展覧会ページをチェック。

エピソード級の規模(当館比で放つてしまった)危険な大展開。マジで観るニヤ。

映画監督の遠藤麻衣子は
変貌する東京をSF的に捉え
恵比寿映像祭でも好評を博し
ました

遠藤麻衣子 (1981~)
ヘルシンキ生まれ
2020年、第20回恵比寿映像祭
で特集上映

遠藤は一見無意味で具体的に
解釈されたくない映像を標榜し
どこにもない「風景」を現出
させようとしています

まさに絵にも描けない
意味不明な「風景」だ
ニヤ

清野賀子は
ファッション誌の元編集者
で 逆に消費されない写真
を目指しました

この時代に消費され
ないのは至難の業だ
ニヤ

どの作家も「風景」の背後に
ある言葉にできない問題に対し
独自の方法論で挑戦していると
言えるでしょう

「風景」自体背後にある
のに さらに後ろを見る
のか

ナニカ

清野 賀子 (1962~2009)
—東京都生まれ—
コム・デ・ギャルソン創
始者、川久保玲の勧めで
写真を撮り始める

「風景」は誰の心にも
存在しつづ 社会と
密接につながっている

撮る側と観る側の
「風景」が重なり合う
展覧会ですよ!!

室内は「風景」に
入るのか?

キャッツは外に
出ないからニヤ

予告。伸び代と振れ幅がスゴイ!!
映画ファンの隠れた聖地!
TOPのホール上映に大注目!! の巻。